

2008年中国研究生教育评价报告的产生与结果分析

邱均平, 罗力, 苏金燕, 周春雷, 马瑞敏

(武汉大学科学评价研究中心, 湖北 武汉 430072)

中图分类号: G643 文献标志码: D 文章编号: 1672-8742(2008)04-0041-12

为了满足政府管理部门、高校和社会各界了解2008年中国研究生教育竞争力的需求, 武汉大学中国科学评价研究中心的研究人员于2008年3月~6月开展了中国研究生教育竞争力评价工作, 按31个省、市、自治区、56个研究生院、478所高校、11个学科门类、81个一级学科和373个专业, 对培养单位的研究生教育竞争力进行了全面、系统和深入的评价, 共获得了469个排行榜。这是目前国内最全面、最系统的研究生教育评价, 特别是对国务院学位办设置的373个专业(不含一级学科学位授权点下各单位自设的专业)的评价。这是我们在2004年评价工作的基础上开展的。本次评价更为科学、合理, 这将为从事研究生教育的培养单位、政府管理部门、相关研究人员、广大教师和考生、以及其他社会各界人士提供一份全面、系统、详细的评价报告。对于满足社会信息需求, 改革和完善我国研究生教育制度, 提高其培养质量和水平, 促进高校之间的竞争和发展都具有重要的指导意义和参考价值。

一、评价的对象和范围

为了确保评价研究工作的延续性和可比性, 我们确定中国科学院研究生院、中国社会科学院研究生院、中国农业科学院研究生院、中国医学科学院研究生院以及478所普通高校作为本次评价的对象。各个评价对象的具体分布情况: 国家级科学院研究生院4个、普通高校研究生院52个以及426个高校研究生培养单位(处、部、办公室、中心)。关于分学科评价, 除与军事学有关的1个学科门类、8个一级学科和20个相关专业外, 我们分别对11个学科门类、81个一级学科以及373个专业进行了评价。

作者简介: 邱均平(1946-), 男, 湖南益阳人, 武汉大学信息管理学院教授、博士生导师, 武汉大学科学评价研究中心主任, 研究方向为知识管理与竞争情报、信息管理与科学评价等。

罗力(1982-), 男, 浙江台州人, 武汉大学信息管理学院2007级博士研究生, 研究方向为信息管理与科学评价。

二、数据来源及评价指标体系

这次评价的原始数据主要来自以下四个方面:有关政府部门的统计数据资料(包括汇编、年鉴、报表等);国内、外有关数据库;有关政府部门、高校的网站;国家有关刊物、书籍、报纸、内部资料等。对原始数据进行全面核查,并对异常数据进行处理,然后利用自行设计的《中国研究生教育评价信息系统》进行计算。今年的评价工作沿用2006年的评价指标体系,它由3个一级指标、11个二级指标、22个三级指标构成(具体指标如表1所示)^[1]。

表1 2008年中国研究生教育评价指标体系

一级指标	二级指标	三级指标
办学资源	学科点	硕士点及博士点
	研究基地	国家自科重点研究基地及国家社科重点研究基地
	科研项目	国家自科基金项目及国家社科基金项目
	科研经费	国家自科基金经费及国家社科基金经费
	杰出科研队伍	国家创新研究群体(团队);杰出人才;两院院士;博士生导师
教学与科研产出	研究人才培养	硕士/博士毕业生
	专利	专利授权
	论文	SCI、SSCI、A&HCI 收录论文;EI、ISTP、ISSHP 收录论文;CSTPC、CSSCI 收录论文
质量与学术影响	科研获奖	国家科技奖、教育部社科奖
	研究生获奖	全国百篇优秀博士论文
	论文质量	Science、Nature、ESI 高被引论文;SCI、SSCI、A&HCI 被引次数;CSTPC、CSSCI 被引次数

三、评价的内容与结果

在2008年的中国研究生教育竞争力评价中,我们从9个角度获得了469个排行榜,具体情况如下^[2]:

第一,中国研究生教育地区(省、市、自治区)竞争力排行榜。这个排行榜是我们在2005年创立的,今年继续发扬这一特色。我们公布了每个省、市、自治区的综合竞争力排名位次,并列出了相应的得分情况,目的是希望相关政府部门能够从排行榜中解读出更多信息,即不仅仅只是一个强与弱的排名关系,更有了“量”的区分。其次,还公布了各个省、市、自治区的三个一级指标的排序,也有助于管理部门从更深入的角度把握该地区研究生教育的实际情况。对于中国科学院等4个国家级研究生院的归属问题,我们维持了2006年的做法,即考虑到这4个国家级研究生院不仅属于北京地区,有些研究院(所)分布在全国各地,故在该排行榜数据处理时不将其列入北京地区。不过,在比较56个研究生院竞争力强弱时,我们把这四个国家级研究生院均纳入北京地区参与比较。中国地质大学、中国石油大学和华北电力大学的归属问题,在征

询相关领导和专家意见的基础上,将其分别列入湖北、山东和北京进行比较分析。2008年中国研究生教育地区竞争力评价前10强如表2所示。

表2 2008年中国研究生教育地区竞争力评价前10强

地区排名	地区	总分	办学资源序	教研产出序	质量与影响序	2007年排名
1	北京	100.00	1	1	1	1
2	江苏	79.51	3	2	4	3
3	上海	79.38	2	3	2	2
4	湖北	75.33	4	4	3	4
5	广东	70.03	5	6	5	5
6	陕西	68.83	7	5	8	6
7	辽宁	67.48	6	7	12	7
8	山东	66.36	8	8	10	9
9	四川	66.28	9	9	7	10
10	浙江	64.54	12	13	6	8

第二,中国研究生院竞争力排行榜。我们结合2008年的实际情况,中国科学院等4个国家级研究生院只与52所高校研究生院(3所军事院校和中共中央党校的研究院除外)进行对比评价,没有对其下设的学科及专业进行评价。2008年中国研究生院竞争力评价前30强如表3所示。

表3 2008年中国研究生院竞争力评价前30强

高校排名	培养单位名称	总分	办学资源序	教研产出序	质量与影响序	省内序	类型序	2007年排名
1	中国科学院	100.00	2	1	2	京1	理工1	1
2	北京大学	99.79	1	4	1	京2	综合1	2
3	清华大学	95.20	3	3	4	京3	理工2	3
4	浙江大学	92.96	6	11	3	浙1	综合2	4
5	复旦大学	90.37	5	8	5	沪1	综合3	5
6	上海交通大学	88.30	16	5	7	沪2	理工3	6
7	南京大学	87.18	12	7	8	苏1	综合4	7
8	华中科技大学	87.06	14	2	12	鄂1	理工4	9
9	四川大学	86.98	9	6	11	川1	综合5	16
10	吉林大学	86.01	10	10	6	吉1	综合6	12
11	武汉大学	85.93	7	16	13	鄂2	综合7	8
12	中山大学	84.30	8	15	9	粤1	综合8	10
13	中国人民大学	80.51	4	27	33	京4	文法1	13
14	中国科学技术大学	79.74	11	19	21	皖1	理工5	11
15	哈尔滨工业大学	78.68	18	12	19	黑1	理工6	14
16	南开大学	78.42	15	20	22	津1	综合9	15
17	山东大学	78.08	19	13	20	鲁1	综合10	18
18	中南大学	77.74	13	28	18	湘1	理工7	20
19	北京师范大学	77.74	17	30	15	京5	师范1	19
20	西安交通大学	76.86	34	9	23	陕1	理工8	17

(续表 3)

21	厦门大学	76.39	30	26	10	闽 1	综合 11	21
22	北京航空航天大学	74.62	33	22	16	京 6	理工 9	30
23	东南大学	74.04	22	14	32	苏 2	理工 10	26
24	华东师范大学	73.55	20	32	31	沪 3	师范 2	22
25	同济大学	73.33	24	17	27	沪 4	理工 11	23
26	大连理工大学	73.00	26	23	25	辽 1	理工 12	24
27	兰州大学	71.13	21	38	26	甘 1	综合 12	28
28	天津大学	70.97	25	24	36	津 2	理工 13	27
29	中国农业科学院	70.88	29	46	14	京 7	农林 1	33
30	中国农业大学	70.31	23	35	29	京 8	农林 2	35

第三,中国高校研究生教育竞争力排行榜(含分省、分类型排名)。这个排行榜对 478 个高校研究生授权单位进行了评价,并将所有培养单位分 31 个省(市、区)和 8 种学校类型(综合类、师范类、民族类、文法类、理工类、农林类、医药类、艺体类)进行了排名。由于历史的原因,我国有很多单科院校。根据“分一级学科排名,综合求和”的原则,单科院校能够得分的学科有限,综合得分相对较低。我们通过分类排名的办法实现“分类评价,同类比较”,较好地避免了评价中的误差。最后,这个排行榜还把各高校所在省(市、区)相对排名加以发布,这有利于高校间的省(市、区)内比较分析。2008 年中国高校研究生教育竞争力评价前 50 强如表 4 所示。

表 4 2008 年中国高校研究生教育竞争力评价前 50 强

高校排名	培养单位名称	总分	办学资源序	教研产出序	质量与影响序	省内序	类型序	2007 年排名
1	北京大学	100.00	1	3	1	京 1	综合 1	1
2	清华大学	95.39	2	2	3	京 2	理工 1	2
3	浙江大学	93.15	5	10	2	浙 1	综合 2	3
4	复旦大学	90.56	4	7	4	沪 1	综合 3	4
5	上海交通大学	88.48	3	4	6	沪 2	理工 2	5
6	南京大学	87.36	11	6	7	苏 1	综合 4	6
7	华中科技大学	87.24	13	1	11	鄂 1	理工 3	8
8	四川大学	87.16	8	5	10	川 1	综合 5	15
9	吉林大学	86.19	9	9	5	吉 1	综合 6	11
10	武汉大学	86.10	6	15	12	鄂 2	综合 7	7
11	中山大学	84.47	15	14	8	粤 1	综合 8	9
12	中国人民大学	80.67	7	26	30	京 3	文法 1	12
13	中国科学技术大学	79.90	10	18	18	皖 1	理工 4	10
14	哈尔滨工业大学	78.84	17	11	16	黑 1	理工 5	13
15	南开大学	78.57	14	19	19	津 1	综合 9	14
16	山东大学	78.24	18	12	17	鲁 1	综合 10	17
17	中南大学	77.90	12	27	15	湘 1	理工 6	19
18	北京师范大学	77.89	16	29	13	京 4	师范 1	18
19	西安交通大学	77.02	36	8	20	陕 1	理工 7	16

(续表 4)

20	厦门大学	76.55	30	25	9	闽 1	综合 11	20
21	北京航空航天大学	74.77	35	21	14	京 5	理工 8	29
22	东南大学	74.19	22	13	29	苏 2	理工 9	25
23	华东师范大学	73.70	19	31	28	沪 3	师范 2	21
24	同济大学	73.47	25	16	24	沪 4	理工 10	22
25	大连理工大学	73.15	27	22	22	辽 1	理工 11	23
26	兰州大学	71.28	20	39	23	甘 1	综合 12	27
27	天津大学	71.12	26	23	38	津 2	理工 12	26
28	中国农业大学	70.45	24	34	26	京 6	农林 1	33
29	湖南大学	70.21	39	24	32	湘 2	理工 13	24
30	华南理工大学	69.09	40	17	54	粤 2	理工 14	28
31	北京理工大学	68.29	29	30	44	京 7	理工 15	32
32	重庆大学	68.16	64	33	21	渝 1	理工 16	30
33	西北农林科技大学	67.68	32	28	53	陕 2	农林 2	48
34	郑州大学	67.32	21	38	67	豫 1	综合 13	43
35	苏州大学	67.25	23	47	39	苏 3	综合 14	37
36	东北大学	67.05	43	20	107	辽 2	理工 17	34
37	北京科技大学	66.69	48	40	27	京 8	理工 18	41
38	暨南大学	65.85	58	37	34	粤 3	综合 15	38
39	西南大学	64.90	38	44	43	渝 2	综合 16	40
40	武汉理工大学	63.84	44	46	41	鄂 3	理工 19	42
41	西南交通大学	63.77	76	51	25	川 2	理工 20	46
42	南京农业大学	63.53	54	32	95	苏 4	农林 3	45
43	华中师范大学	62.94	34	54	62	鄂 4	师范 3	44
44	北京交通大学	62.32	52	41	66	京 9	理工 21	60
45	西北工业大学	62.12	28	71	80	陕 3	理工 22	31
46	华中农业大学	62.10	47	52	48	鄂 5	农林 4	49
47	南京师范大学	62.05	33	122	42	苏 5	师范 4	39
48	湖南师范大学	62.02	66	69	33	湘 3	师范 5	56
49	华东理工大学	61.90	41	48	60	沪 5	理工 23	54
50	中国地质大学	61.67	70	43	55	鄂 6	理工 24	35

第四,中国研究生教育学科门类竞争力排行榜。该排行榜的信息量大,查询功能强。该排行榜列表共 479 行,13 列,其中 478 行是指待考察的 478 所高校,而 11 个学科门类占据 11 列,高校总排名占据 1 列。这个表不仅能查出某高校是否涵盖某个学科门类,还可以看出各个高校在 11 个学科门类的具体表现。例如,我们能很快了解到排名前 10 名的高校中,浙江大学、上海交通大学、华中科技大学、四川大学和吉林大学等五所高校囊括了全部 11 个学科门类,其它高校涵盖了绝大部分的学科门类。这说明综合性大学的研究生教育竞争力相对较强。相对于一级学科而言,学科门类是一个更为宏观的概念,它可以帮助需求者在更高层次上对国内高校的研究生教育竞争力有一个“量”的总体把握。2008 年中国研究生教育前 30 强按高校分 11 个学科门类竞争力

排行榜如表5所示。

表5 2008中国研究生教育前30强的学科门类竞争力排行榜(总表)

高校排名	高校名称	哲学 (171)	经济学 (250)	法学 (327)	教育学 (198)	文学 (317)	历史学 (130)	理学 (329)	工学 (342)	农学 (110)	医学 (177)	管理学 (340)
1	北京大学	2	4	1	8	1	1	1	29	—	2	5
2	清华大学	21	21	20	44	25	42	5	1	—	77	6
3	浙江大学	14	15	13	6	11	22	6	2	4	10	3
4	复旦大学	5	6	5	131	4	3	4	60	—	1	8
5	上海交通大学	104	38	73	54	64	115	17	3	40	7	15
6	南京大学	6	18	15	63	2	17	2	46	—	44	7
7	华中科技大学	23	24	39	33	18	107	20	4	89	6	9
8	四川大学	13	30	26	66	5	5	16	19	60	4	10
9	吉林大学	9	14	6	47	26	12	9	17	34	16	17
10	武汉大学	3	5	3	56	7	9	8	16	—	15	2
11	中山大学	4	19	7	30	18	13	7	65	44	3	4
12	中国人民大学	1	1	2	—	9	6	101	209	—	134	1
13	中国科学技术大学	43	232	129	192	228	99	3	27	—	—	107
14	哈尔滨工业大学	73	107	198	192	144	124	50	6	—	—	24
15	南开大学	7	3	9	101	19	2	14	86	54	87	12
16	山东大学	19	23	12	89	14	10	15	30	—	12	19
17	中南大学	49	44	36	37	54	97	21	13	75	5	29
18	北京师范大学	8	25	18	1	3	4	11	87	66	169	18
19	西安交通大学	79	16	59	68	131	—	34	11	—	17	13
20	厦门大学	18	2	14	26	22	16	13	59	—	102	16
21	北京航空航天大学	141	103	322	82	149	—	87	7	—	—	37
22	东南大学	26	80	141	51	46	—	44	10	—	42	39
23	华东师范大学	17	35	21	2	12	7	12	136	—	—	31
24	同济大学	35	47	84	57	71	—	25	9	—	53	35
25	大连理工大学	54	54	162	111	145	95	24	8	106	153	34
26	兰州大学	66	40	22	124	37	23	10	93	48	46	49
27	天津大学	62	84	125	77	133	—	53	5	88	95	21
28	中国农业大学	78	88	252	—	251	—	29	49	1	104	20
29	湖南大学	60	17	52	73	70	53	46	26	—	151	30
30	华南理工大学	59	75	147	145	151	—	65	14	—	—	58

第五,分11个学科门类的高校竞争力排行榜。2008年,我们还专门分11个学科门类按高校进行了评价排名,这样可以更清晰地揭示各个学科门类中各高校的竞争力排名情况。在学科门类、一级学科和专业评价中,按照集中与离散分布规律,将各培养单位的该学科实力依次分为5个等级:A⁺为重点优势学科的单位,即排在最前面的5%的培养单位;A为优势学科的单位,占总数的15%,即排在6%~20%的单位;B⁺为良好学科的单位,占总数的30%,即排在21%~50%的单位;B为一般学科的单位,占总数的30%,即排在51%~80%的单位;C为较差学科的单位,占总数的20%,即排在81%~100%的单位。2008年11个学科门类中A⁺学科的高校竞争力排行榜如表6至表16所示。

表6 哲学门类171所高校竞争力前5%排行榜

排名	学校名称	排名	学校名称	排名	学校名称
1	中国人民大学	4	中山大学	7	南开大学
2	北京大学	5	复旦大学	8	北京师范大学
3	武汉大学	6	南京大学	9	吉林大学

表7 经济学门类250所高校竞争力前5%排行榜

排名	学校名称	排名	学校名称	排名	学校名称
1	中国人民大学	6	复旦大学	11	辽宁大学
2	厦门大学	7	东北财经大学	12	西南财经大学
3	南开大学	8	上海财经大学	13	暨南大学
4	北京大学	9	中央财经大学		
5	武汉大学	10	中南财经政法大学		

表8 法学门类327所高校竞争力前5%排行榜

排名	学校名称	排名	学校名称	排名	学校名称
1	北京大学	7	中山大学	13	浙江大学
2	中国人民大学	8	华中师范大学	14	厦门大学
3	武汉大学	9	南开大学	15	南京大学
4	中国政法大学	10	云南大学	16	中南财经政法大学
5	复旦大学	11	西南政法大学		
6	吉林大学	12	山东大学		

表9 教育学门类198所高校竞争力前5%排行榜

排名	学校名称	排名	学校名称	排名	学校名称
1	北京师范大学	5	南京师范大学	9	华中师范大学
2	华东师范大学	6	浙江大学	10	东北师范大学
3	西南大学	7	北京体育大学		
4	华南师范大学	8	北京大学		

表10 文学门类317所高校竞争力前5%排行榜

排名	学校名称	排名	学校名称	排名	学校名称
1	北京大学	7	武汉大学	13	华中师范大学
2	南京大学	8	北京外国语大学	14	山东大学
3	北京师范大学	9	中国人民大学	15	福建师范大学
4	复旦大学	10	中国传媒大学	16	首都师范大学
5	四川大学	11	浙江大学		
6	南京师范大学	12	华东师范大学		

表 11 历史学门类 130 所高校竞争力前 5% 排行榜

排名	学校名称	排名	学校名称	排名	学校名称
1	北京大学	4	北京师范大学	7	华东师范大学
2	南开大学	5	四川大学		
3	复旦大学	6	中国人民大学		

表 12 理学门类 329 所高校竞争力前 5% 排行榜

排名	学校名称	排名	学校名称	排名	学校名称
1	北京大学	7	中山大学	13	厦门大学
2	南京大学	8	武汉大学	14	南开大学
3	中国科学技术大学	9	吉林大学	15	山东大学
4	复旦大学	10	兰州大学	16	四川大学
5	清华大学	11	北京师范大学		
6	浙江大学	12	华东师范大学		

表 13 工学门类 342 所高校竞争力前 5% 排行榜

排名	学校名称	排名	学校名称	排名	学校名称
1	清华大学	7	北京航空航天大学	13	中南大学
2	浙江大学	8	大连理工大学	14	华南理工大学
3	上海交通大学	9	同济大学	15	重庆大学
4	华中科技大学	10	东南大学	16	武汉大学
5	天津大学	11	西安交通大学	17	吉林大学
6	哈尔滨工业大学	12	北京理工大学		

表 14 农学门类 110 所高校竞争力前 5% 排行榜

排名	学校名称	排名	学校名称	排名	学校名称
1	中国农业大学	3	南京农业大学	5	华中农业大学
2	西北农林科技大学	4	浙江大学		

表 15 医学门类 177 所高校竞争力前 5% 排行榜

排名	学校名称	排名	学校名称	排名	学校名称
1	复旦大学	4	四川大学	7	上海交通大学
2	北京大学	5	中南大学	8	中国医科大学
3	中山大学	6	华中科技大学	9	首都医科大学

表 16 管理学门类 340 所高校竞争力前 5% 排行榜

排名	学校名称	排名	学校名称	排名	学校名称
1	中国人民大学	7	南京大学	13	西安交通大学
2	武汉大学	8	复旦大学	14	重庆大学
3	浙江大学	9	华中科技大学	15	上海交通大学
4	中山大学	10	四川大学	16	厦门大学
5	北京大学	11	南京农业大学	17	吉林大学
6	清华大学	12	南开大学		

第六,中国研究生教育一级学科竞争力排行榜。首先,这个排行榜涵盖 8207 个(次)培养单位,而且囊括了所有一级学科的研究生培养单位。2008 年中国研究生教

育前20强的一级学科等级分布及其优秀率如表17所示。

表17 2008年中国研究生教育前20强的一级学科等级分布及优秀率

高校排名	高校名称	学科总数	A ⁺ 等学科数	A等学科数	B ⁺ 等学科数	B等学科数	C等学科数	学科优秀率(%)
1	北京大学	46	23	14	8	1	0	80.43
2	清华大学	49	23	12	10	2	2	71.43
3	浙江大学	69	22	29	8	8	2	73.91
4	复旦大学	36	19	7	5	5	0	72.22
5	上海交通大学	62	13	17	16	12	4	48.39
6	南京大学	49	12	16	11	6	4	57.14
7	华中科技大学	52	12	25	6	5	4	71.15
8	四川大学	56	9	24	16	7	0	58.93
9	吉林大学	65	9	24	19	7	6	50.77
10	武汉大学	53	14	22	12	2	3	67.92
11	中山大学	50	9	19	14	5	3	56.00
12	中国人民大学	28	12	4	4	4	4	57.14
13	中国科学技术大学	36	6	11	6	10	3	47.22
14	哈尔滨工业大学	37	10	11	7	3	6	56.76
15	南开大学	40	10	10	8	9	3	50.00
16	山东大学	49	3	25	15	4	2	57.14
17	中南大学	56	4	20	21	5	6	42.86
18	北京师范大学	39	13	10	10	4	2	58.97
19	西安交通大学	45	8	14	11	7	5	48.89
20	厦门大学	39	6	19	5	5	4	64.10

第七,中国研究生教育专业竞争力排行榜。我们在2006年的基础上第三次开展研究生教育的专业竞争力评价,总量为19032个(次)培养单位(包括3862个第十批新增硕士点),这使我们能够更深层次地了解我国高校的研究生教育竞争力情况。具体做法与一级学科相类似,按照集中与离散的分布规律把专业排名进行分级,其中等级A⁺和A的专业为优势专业。2008年中国研究生教育前20强的专业等级分布及其优秀率如表18所示。

表18 2008年中国研究生教育前20强的专业等级分布及优秀率

高校排名	学校名称	专业总数	A ⁺ 等专 业个数	A等专 业个数	B ⁺ 等专 业个数	B等专 业个数	C等专 业个数	专业优 秀率(%)
1	北京大学	185	93	72	15	4	1	89.19
2	清华大学	168	48	74	29	11	6	72.62
3	浙江大学	253	28	107	76	31	11	53.36
4	复旦大学	169	47	70	29	17	6	69.23
5	上海交通大学	167	31	59	52	18	7	53.89
6	南京大学	159	21	64	47	18	9	53.46
7	华中科技大学	172	25	60	62	16	9	49.42
8	四川大学	202	19	77	59	31	16	47.52

(续表 18)

9	吉林大学	220	23	55	76	40	26	35.45
10	武汉大学	212	31	73	78	20	10	49.06
11	中山大学	174	28	67	52	17	10	54.60
12	中国人民大学	108	38	36	14	10	10	68.52
13	中国科学技术大学	77	14	40	9	9	5	70.13
14	哈尔滨工业大学	98	14	35	27	10	12	50.00
15	南开大学	137	26	44	29	22	16	51.09
16	山东大学	195	11	51	76	40	17	31.79
17	中南大学	186	12	58	51	41	24	37.63
18	北京师范大学	138	32	42	36	14	14	53.62
19	西安交通大学	142	16	42	40	31	13	40.85
20	厦门大学	140	19	33	50	28	10	37.14

五、结论与启示

2008年的评价工作及其最终形成的《2008年中国研究生教育评价报告》与2007年的评价结果比较,在保持稳定的基础上,更加全面、系统、深入,数据量更大,分析角度更多,得出了许多鲜为人知的结论,主要体现在以下几个方面:

第一,中国研究生教育地区(省、市、区)竞争力排名相对稳定,但略有波动。从表2可以看出,前10强和2007年的评价结果基本一致,依然是北京、江苏、上海、湖北、广东、陕西、辽宁、山东、四川、浙江等十个教育大省(市)。本次评价中,江苏又重新以微弱的优势超过上海,位居第二名;浙江从2007年的第8位跌至今年的第10位;山东和四川依次上升一位。另外,地区教育竞争力与地区的经济发展水平紧密相关,排名前3强的北京、江苏和上海,其经济表现也是有目共睹的。在前10强省市中,只有湖北、陕西和四川三个地区的经济实力相对较弱,这与三个地区发展较好的研究生教育水平是不相称的。笔者认为,相关部门应研究这个现象,并制定出在保持教育水平稳步发展的前提下更好地促进经济增长的政策和措施。通过比较各个省、市、自治区的三个一级指标的排序和变动情况,发现指标间变动现象较为普遍。以排行榜中连续两年保持相对稳定排名的湖北、广东、陕西和辽宁为例,其排名没有发生变化。但是,湖北和广东也有一个指标的排序发生了变化,分别是质量与影响序和教研产出序(各上升一位);辽宁则有两个指标发生了变化,分别是办学资源序和教研产出序(一升一降);陕西三个指标均发生了变动,办学资源序和教研产出序同时上升了一位,质量与影响序则下降一位。

第二,中国研究生院竞争力排名变动较多,但总体变动幅度较小。从表3可以看出,前30强研究生院只有10个研究生院的排名没有发生变化,变动幅度在3位以内的研究生院有16个,只有四川大学、北京航空航天大学、中国农业大学和中国农业科学院变动幅度较大,分别上升了7、8、5、4位。通过对比前30强研究生院的机构性质,

发现理工类和综合类研究机构仍然占据83.33%,不过与2007年90%的比例相比,已有下降的趋势。中国农业大学和中国农业科学院挤进了前30强排名。具体分布情况如图1所示。

第三,中国高校研究生教育竞争力前50强变动较多,但总体变动幅度较小。50强中,只有10所高校的位次没有发生变动,分别是北京大学、清华大学、浙江大学、复旦大学、上海交通大学、南京大学、中国人民大学、北京师范大学、厦门大学、暨南大学。变动幅度较大的(设变动阈值为5位)有

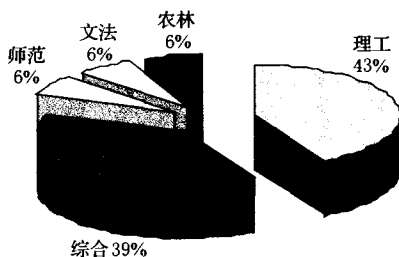


图1 中国研究生院前30强机构类型分布图

13所高校,分别为中国农业大学、西南交通大学、华东理工大学、四川大学、北京航空航天大学、湖南师范大学、郑州大学、西北农林科技大学、北京交通大学、中国地质大学、西北工业大学、南京师范大学和湖南大学,即共有74%的高校的排名发生较小变动或没有变动。通过考察前50强高校的省区分布情况以及各个省区的得分情况,发现北京、湖北、上海和江苏等四省市的高校数量刚好涵盖了50%。详细情况如图2所示。同时还可发现,全国31个省、直辖市、自治区中,有12个地区尚没有1所高校进入前50强,这12个地区的经济实力相对较为落后,更多分布在我国的西部。浙江、安徽、黑龙江、吉林、山东、福建、甘肃、河南均只有一所高校入围。这也进一步印证了全国研究生教育实力的区域分布不均匀的现实情况,这一状况亟待改变。

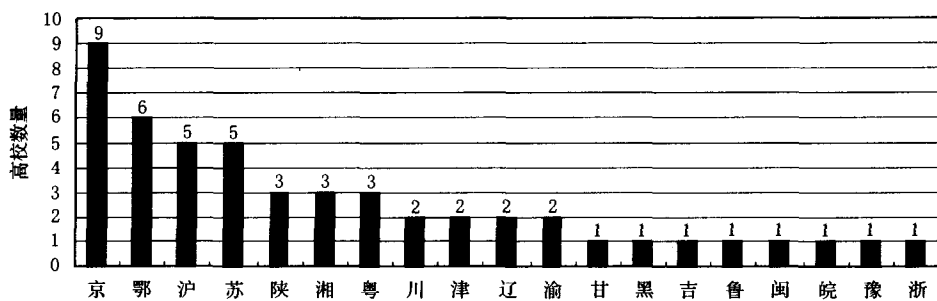


图2 中国高校研究生教育竞争力前50强省区分布图

第四,中国高校研究生教育学科门类竞争力排行榜显示,排名前30强高校的学科都很齐全,这和我们世界一流大学评价形成的“世界一流大学大多是综合性大学”的结论是一致的。即使公认的规模相对较小的中国人民大学和中国科学技术大学,都设置有11个门类中的9个,师范类高校的北京师范大学,更是开设了11个学科门类。统计显示,就前30强高校而言,其学科门类设置平均数为10个,最为普遍的学科门类有7个,分别为哲学、经济学、法学、文学、理学、工学和管理学,只有中国人民大学和中国农业大学尚未设置与教育学学科门类相对应的专业。在11个学科门类中,没有设置农学学科门类的高校居多。前30强高校中共有17所高校尚未设置农学门类,其次是历史学和医学。前30强高校的学科门类数分布情况如图3和图4所示,其中图4

中(8,21%)是指只设置了8个学科门类的高校数占30强高校的21%。

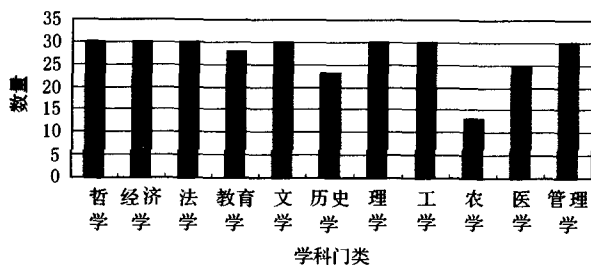


图3 11个学科门类在前30强高校的分布图

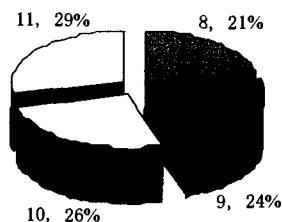


图4 中国高校研究生教育前30强学科门类数分布图

参考文献

[1] 邱均平,武夷山,等. 中国研究生教育评价报告(2007—2008)[M]. 北京:科学出版社,2007: 8.
 [2] 邱均平,殷之明,等. 中国研究生教育评价的理念与实践[J]. 中国地质大学学报:社会科学版,2005,(6).

(收稿日期:2008-03-08;编辑:杨万柏)

(上接第33页)

[7] 施巍巍. 治理理论研究及其启示[J]. 理论学习与探索,2007,(3):84.
 [8] 王晓辉. 关于教育治理的理论构思[J]. 北京师范大学学报:社会科学版,2007,(4):5.
 [9] [美]斯蒂芬·P·罗宾斯,玛丽·库尔特. 管理学(第7版)[M]. 北京:中国人民大学出版社,2004:7.
 [10] 张红伟,章建石. 透视高等教育评估“热”[J]. 大学·研究与评价,2007,(6):44.
 [11] [英]阿什比. 科技发达时代的大学教育[M]. 滕大春,等译. 北京:人民教育出版社,1983:63.
 [12] Arthur Benz and Yannis Papadopoulos, 2006 Governance and democracy: comparing national, European and international experiences · Abingdon, Oxfordshire. New York, NY: Routledge, 3~4.
 [13] 魏涛. 公共治理理论研究综述[J]. 资料通讯,2006,(7、8):57~58.
 [14] 李瑞芳,王瑞芝. 教师和学生“学生评教”的看法调查[J]. 清华大学教育研究,2006,(S1): 190~195.
 [15] 毕家驹. 高校内部质量保证工作:学生评教[J]. 高教发展与评估,2007,(3):33~37.

(收稿日期:2008-03-13;编辑:杨万柏)